

Alexander Shelley

MUSIC DIRECTOR | DIRECTEUR MUSICAL

NAC Orchestra | Orchestre du CNA

SAISON 2017/18 SEASON

John Storgårds Principal Guest Conductor/Premier chef invité

Jack Everly Principal Pops Conductor/Premier chef des concerts Pops

Alain Trudel Principal Youth and Family Conductor/Premier chef des concerts jeunesse et famille

Pinchas Zukerman Conductor Emeritus/Chef d'orchestre émérite

IDEAS OF NORTH FESTIVAL VISIONS BORÉALES

Lintu and Hewitt Lintu et Hewitt

October 5 octobre 2017 | SALLE SOUTHAM HALL

Hannu Lintu conductor/chef d'orchestre

Angela Hewitt piano

Tobi Hunt McCoy stage manager/régisseuse*

* CANADIAN
ACTORS
EQUITY
ASSOCIATION

Reflection

As a British ex-patriate to Canada, I've become fascinated with ideas of the North. It's not just the experience of shovelling snow or learning to ski at Mont Tremblant – though I've done both of those! It's the way that the North influences every aspect of Canadian culture – from sport to song, from art to architecture, from fashion to film. I'm excited to delve into the myriad aspects of living in this vast, boreal country with our *Ideas of North* Festival, celebrating Canada's 150th anniversary of Confederation and Finland's centennial year.

The *Ideas of North* Festival has set the NAC humming with special exhibitions, film screenings, architectural presentations, pre-concert chats, post-concert parties and, of course, concerts. Our lineup of seven concerts showcases music from Canada and our circumpolar neighbour, Finland, which this year celebrates its 100th anniversary of independence. I'm sharing the honour of conducting symphonies by Finland's master composer Jean Sibelius with two Finnish colleagues: Hannu Lintu of the Finnish Radio Symphony Orchestra and John Storgårds of the Lapland Chamber Orchestra. We'll also have guest performances by the Lapland Chamber Orchestra and Finland's *a capella* sensation Rajaton.

Thank you for joining us to explore *Ideas of North*!

ALEXANDER SHELLEY

Réflexion

En tant que Britannique installé au Canada, je suis fasciné par la nordicité. Et ça ne s'arrête pas à pelleter de la neige ou à skier à Tremblant, bien que j'aie fait les deux! C'est plutôt la façon dont la nordicité influence chaque aspect de la culture canadienne – sports, chanson, arts, architecture, mode, cinéma, etc. – qui m'intéresse. C'est un grand plaisir d'explorer les multiples facettes de la vie dans ce vaste pays nordique dans le cadre du Festival *Visions boréales*, qui souligne les 150 ans de la Confédération canadienne et le centenaire de la Finlande.

Le Festival *Visions boréales* a transformé le CNA en une ruche bourdonnante d'expositions, de projections, de conférences sur l'architecture, de causeries d'avant-concert, de fêtes d'après-concert et, bien entendu, de concerts.

Notre programme de sept concerts est consacré à la musique du Canada et de sa voisine circumpolaire, la Finlande, qui célèbre 100 ans d'indépendance cette année. Je partagerai l'honneur de diriger des symphonies du maître compositeur Jean Sibelius avec deux de ses compatriotes finlandais : Hannu Lintu, chef de l'Orchestre symphonique de la Radio finlandaise, et John Storgårds, de l'Orchestre de chambre de Laponie. Nous aurons aussi la chance d'entendre deux ensembles invités en concert, soit l'Orchestre de chambre de Laponie et le fameux ensemble *a capella* Rajaton.

Merci de vous joindre à nous pour explorer ces *Visions boréales*!

ALEXANDER SHELLEY

Program | Programme

SIBELIUS

10 minutes

The Oceanides, Op. 73
Les Océanides, opus 73

MATTHEW WHITTALL

20 minutes

*Nameless Seas**

- I. Nocturne
- II. Land and Sea
- III. Wake
Cadenza
- IV. Unclaimed Waters

Angela Hewitt piano

INTERMISSION | ENTRACTE

SIBELIUS

44 minutes

Symphony No. 2 in D major, Op. 43
Symphonie n° 2 en ré majeur, opus 43

- I. Allegretto
- II. Andante, ma rubato
- III. Vivacissimo
- IV. Finale: Allegro moderato

*World premiere; NAC Orchestra co-commission with PianoEspoo.

*Création mondiale; commande conjointe de l'Orchestre du CNA avec PianoEspoo.

Jean Sibelius

Born in Hämeenlinna (formerly Tavastehus),
Finland, December 8, 1865

Died Järvenpää (near Helsinki), September 20, 1957

The Oceanides, Op. 73

The Oceanides is surely one of Sibelius' least-known purely orchestral works, yet it is also one of the most remarkable. It was commissioned by an American organization, it was premiered in Norfolk, Connecticut with the composer conducting (June 4, 1914), and it comes the closest of any Sibelius composition to the impressionism of Debussy. It has even been compared to *La Mer* in many respects, not least for its vivid evocation of the sea, for its harmonic language, its avoidance of tonal centres and for the pointillistic use of instruments like the flute, harp, triangle and timpani. *The Oceanides* is also the only one of Sibelius' many tone poems not to have been inspired by the *Kalevala* (the Finnish national epic) but rather by the mythology of Homer.

The oceanides were sea nymphs, daughters (3,000 of them!) of Oceanus and his sister Tethys. The composer left no specific program for *The Oceanides*, but, as in Debussy's *La Mer*, the sounds conjure up explicit images of surging seas, splashing waves, an approaching storm and intimations of mysterious depths. Sibelius' colleague Nils-Eric Ringbom wrote that the composer "wanted to stress the fact that he was not representing merely a naturalistic seascape but was bent on conjuring up visions of nymphs sporting on the crests of mighty waves."

Jean Sibelius

Hämeenlinna (autrefois Tavastehus),
Finlande, 8 décembre 1865

Järvenpää, près d'Helsinki, 20 septembre 1957

Les Océanides, opus 73

Les Océanides est sûrement l'une des œuvres purement orchestrales les plus méconnues de Sibelius, bien que ce soit l'une des plus remarquables. Commandée par une organisation américaine, elle a été créée à Norfolk, dans le Connecticut, sous la baguette du compositeur lui-même (le 4 juin 1914), et il s'agit incontestablement de la composition de Sibelius la plus proche de l'impressionnisme de Debussy. On l'a même comparée à *La Mer* à maints égards, notamment pour son évocation saisissante de l'élément liquide, son langage harmonique, l'évitement des centres tonaux et l'usage pointilliste d'instruments comme la flûte, la harpe, le triangle et les timbales. *Les Océanides* est aussi le seul des nombreux poèmes symphoniques de Sibelius qui ne soit pas inspiré du *Kalevala* (l'épopée nationale finlandaise), mais plutôt de la mythologie homérique.

Les Océanides sont des nymphes aquatiques, filles (au nombre de 3 000!) du dieu Océan et de sa sœur Téthys. Le compositeur n'a laissé aucune note de programme précise pour *Les Océanides*, mais comme dans *La Mer* de Debussy, les sonorités font irrésistiblement songer à des mers houleuses, au clapotis des vagues, à la tempête qui gronde et au mystère des abysses. Un collègue de Sibelius, Nils-Eric Ringbom, a écrit que le compositeur « insistait pour dire qu'il n'avait pas voulu évoquer une simple marine de façon réaliste, mais plutôt des visions de nymphes bati-folant sur les crêtes d'immenses vagues ».

This is the first time the NAC Orchestra has performed Sibelius' *The Oceanides*.

C'est la première fois que l'Orchestre du CNA interprète *Les Océanides* de Sibelius.

Reflection

As I write these words (towards the end of August), I am sitting in Helsinki Airport having just flown from Kittilä in Lapland, north of the Arctic Circle. I went there for a week, not just to visit friends and see this remarkable landscape, but also to learn the new piano concerto of Matthew Whittall, "*Nameless Seas*".

The wooden house where I was staying was built especially for the small Fazioli grand piano that sits in its very centre, surrounded by glass windows through which you can see nothing but trees and undergrowth. A magnificent lake is only a few steps away. There is nobody else around for miles. The setting is perfect for the concentration needed; the inspiration from the surroundings similar to that which has inspired its composer.

Although Matthew was born and raised here in Canada, he has made Finland his home for the past sixteen years. When I realised that Canada and Finland were both celebrating significant anniversaries in 2017, and that Finnish Radio already had the idea of asking him to write a piano concerto, it seemed the logical thing to have it also performed here. I am thrilled that it has finally come to fruition, and that our mutual friend, Hannu Lintu, is conducting.

No new work is easy to learn, and this one has been no exception. There are many pianistic and musical challenges to overcome before you can properly portray the large scope of the piece. But I believe Matthew has given us something unique and memorable, and that it deserves to gain an important place in the repertoire for piano and orchestra of this century. Thank you, Matt!

ANGELA HEWITT

Réflexion

Alors que j'écris ces lignes (vers la fin août), je viens de prendre l'avion à Kittilä en Laponie, au nord du cercle polaire. J'y suis allée non seulement pour rendre visite à des amis et admirer le formidable paysage, mais aussi pour apprendre le nouveau concerto pour piano de Matthew Whittall, qui s'intitule *Nameless Seas*.

La maison en bois où j'ai séjourné a été construite spécialement pour le petit piano à queue Fazioli qui y règne, entouré de baies vitrées à travers lesquelles on ne distingue que des arbres et le sous-bois. Un magnifique lac se trouve à quelques pas seulement. Il n'y a personne à des milles à la ronde. Le milieu est idéal pour la concentration qu'exige l'exercice. Les alentours constituent une source d'inspiration semblable à celle qui a suggéré au compositeur son œuvre.

Matthew Whittall est né et a grandi au Canada, mais il habite la Finlande depuis 16 ans. Lorsque j'ai réalisé que la Finlande et le Canada soulignaient tous deux des anniversaires importants en 2017 et que la radio finlandaise avait déjà eu l'idée de demander à Matthew de composer un concerto pour piano, il me semblait logique de présenter aussi l'œuvre au Canada. Je suis ravie de voir ce projet se concrétiser, particulièrement sous la baguette de notre ami mutuel, Hannu Lintu.

Il n'est jamais facile d'apprendre une nouvelle œuvre, ce qui est aussi vrai de ce concerto. Il y a de nombreuses difficultés pianistiques et musicales à surmonter avant de pouvoir l'interpréter dans toute son amplitude. Je crois que Matthew nous a offert quelque chose d'unique et de mémorable qui mérite une place importante dans le répertoire pour piano et orchestre contemporain. Merci, Matt!

ANGELA HEWITT



Matthew Whittall

Composer / Compositeur

Born in Cowansville, Quebec, January 21, 1975
Now living in Helsinki, Finland

Cowansville, Québec, 21 janvier 1975
Vit actuellement à Helsinki, en Finlande

Nameless Seas

Matthew Whittall was born in Quebec but has made Finland his home since 2001. He earned degrees in performance and composition from Vanier College, the University of Massachusetts, SUNY Stony Brook, and the Sibelius Academy in Helsinki, where he completed his doctoral work in composition in 2013, writing on the subject of nature in Mahler's *Das Lied von der Erde*. Whittall's music is described on the Canadian Music Centre's website as being "marked by an attempt to fuse its various disparate influences – Old and New World, Western and non-Western, sacred and secular, classical, folk and popular – into a single, variegated expressive language, and by a use of extra-musical imagery ranging from natural phenomena to poetry and landscape art." In addition to composing, Whittall works as an arranger, program annotator, internet blogger, and teacher of music analysis, history and orchestration at the Sibelius Academy. He is deeply involved in Finland's choral scene as both a composer and a performer, having written works for some of the country's top amateur and professional vocal ensembles; these works include the cycle *Shiki* (Four Seasons). Whittall is a performing member of the Audite Chamber Choir.

Nameless Seas was commissioned by Finland's PianoEspoo Festival and Canada's National Arts Centre, and was funded with a grant from the Jenny and Antti Wihuri Fund.

Nameless Seas

Matthew Whittall est né au Québec mais a élu domicile en Finlande en 2001. Il est diplômé en interprétation musicale et en composition du Collège Vanier, de l'Université du Massachusetts, de la SUNY Stony Brook, et de l'Académie Sibelius à Helsinki, où il a obtenu son doctorat en composition en 2013 avec une thèse portant sur le thème de la nature dans *Das Lied von der Erde* (*Le chant de la terre*) de Mahler. Selon le site Web du Centre de musique canadienne, ses œuvres « se caractérisent par une volonté de fusionner des influences disparates – l'Ancien et le Nouveau Monde, la musique occidentale et non occidentale, le sacré et le profane, le classique, la musique folklorique et la musique populaire – en une langue unique, variée et expressive, ainsi que par le recours à des images extramusicales allant des phénomènes naturels à la poésie et à l'art paysager ». En plus de composer, Whittall œuvre comme arrangeur, annotateur de programme, blogueur et professeur d'analyse musicale, d'histoire de la musique et d'orchestration à l'Académie Sibelius. Très actif sur la scène de la musique chorale en Finlande, aussi bien comme compositeur qu'à titre d'interprète, il a écrit des œuvres pour quelques-uns des plus importants ensembles vocaux amateurs et professionnels du pays, notamment le cycle *Shiki* (Quatre saisons). Il est lui-même membre du Chœur de chambre Audite.

Nameless Seas lui a été commandé par le Festival PianoEspoo de Finlande et le Centre national des Arts du Canada,

The composer writes of his work, receiving its world premiere tonight: "The vast, abstract, nearly monochromatic seascapes of the New York painter MaryBeth Thielhelm served as the catalyst for a concerto in which the soloist acts as a channel for elemental forces surging up from the orchestra, floating – sometimes barely so – on its constantly shifting surface. There are few themes to speak of beyond a handful of iconic ideas that periodically cycle upward. Rather, the piano's material is largely ornamentation of the more primal rhythmic and harmonic impulses from the orchestra below.

"The title is borrowed from one of Thielhelm's exhibitions, as are those of the four movements, which are bridged together into two halves of roughly equal weight – one rhapsodic and free, the other more single-minded and direct, separated only by a short breath. The opening movement, *Nocturne*, is predominantly calm, if brooding, darkness and light alternating throughout. Lyrical arabesques sparkle over gently lapping cross-currents in the strings and mirrored timpani, the piano's full power only rarely deployed. The waves gradually build, drawing in the full orchestra for a meeting of forces in *Land and Sea*, a brighter, more warmly lyrical scene that unfolds in a series of dreamlike, sometimes even nostalgic visions that carry strong memories of sitting on rocks above surging Atlantic waves. The third movement, *Wake*, is a fast, perpetual-motion texture of glinting, darting rhythms and sudden shafts of light, with a prominent part for the steel drums, limning the piano's quicksilver figurations. An ecstatic climax crashes into a solo cadenza that grows progressively calmer and more introspective rather than virtuosic. Much of the tension

grâce à une subvention du Fonds Jenny et Antti Wihuri. Le compositeur dépeint comme suit cette œuvre, présentée ce soir en création mondiale: « Les vastes marines, abstraites et quasi monochromes, de la peintre new-yorkaise MaryBeth Thielhelm ont servi de catalyseur à un concerto dans lequel le soliste canalise les forces primitives qui émanent de l'orchestre, affleurant – tout juste, par moments – à sa surface chatoyante. Il y a peu de thèmes à proprement parler, hormis une poignée d'idées imagées qui reviennent de façon cyclique. En lieu et place, le matériau du piano est principalement une ornamentation des pulsions rythmiques et harmoniques qui montent de l'orchestre.

« Le titre est emprunté à l'une des expositions de Thielhelm, tout comme les sous-titres des quatre mouvements, lesquels forment deux moitiés d'un poids relativement égal – l'une rhapsodique et libre, l'autre plus étroitement définie –, séparées seulement par un souffle. Le mouvement d'ouverture, *Nocturne*, est essentiellement calme, quoique sombre, alternant tout du long entre l'obscurité et la lumière. Des arabesques lyriques scintillent sur des courants transversaux qui viennent clapoter dans les cordes et les timbales en écho, la pleine puissance du piano n'étant que rarement déployée. Les vagues se forment graduellement, puisant dans le tutti orchestral pour que les forces se rencontrent dans *Land and Sea*, une scène plus lumineuse, plus chaleureusement lyrique qui se développe en une série de visions oniriques, parfois même nostalgiques, porteuses de souvenirs vifs des moments passés à contempler, assis sur les rochers, les vagues de l'Atlantique en contrebas. Le troisième mouvement, *Wake*, est une trame qui change rapidement et constamment, faite de rythmes crépitants et de brusques variations lumineuses, qui fait la part belle aux steeldrums, définissant les figurations fulgurantes du piano. Un point culminant extatique s'abîme dans une cadence en solo

finally dissipates into *Unclaimed Waters*, a drifting, meditative seascape in which the piano is progressively engulfed by a series of ever-taller waves, ultimately dissolving into a tolling, rippling continuum of sound.”

qui s'apaise peu à peu, plus introspective que virtuose. Le gros de la tension se dissipe enfin dans *Unclaimed Waters*, une dérive marine méditative dans laquelle le piano est progressivement submergé par une série de vagues toujours plus hautes, se dissolvant finalement dans un continuum sonore roulant et ondulant. »

Jean Sibelius

Symphony No. 2 in D major, Op. 43

So many people have read so many things into Sibelius' Second Symphony that its purely musical argument sometimes gets lost. To Finns searching for nationalistic connotations in anything their compatriots wrote, the Second Symphony, with its broad scale and heroic gestures, provided a perfect vehicle. The composer's own avowal that "I am a poet of Nature. I love the mysterious sounds of the fields and forests..." has been used to detect nature imagery in the Symphony, but composition of the work preceded this statement. Folk material? Some of Sibelius' themes may sound like popular tunes, but the composer himself asserted that "I have never used a theme that was not of my own invention." And what about geographical implications – those darkly brooding Finnish forests, silent lakes and wintery landscapes? The Second Symphony was composed mostly in warm, sunny Italy during the spring of 1901. The first performance took place a year later in Helsinki, with Sibelius conducting.

As a structure in sound, and the most frequently performed of Sibelius's seven symphonies, the symphony stands on its own as one of the most magnificent creations in the orchestral repertoire. In the tensions arising from opposing elements of the score, the contrasts of mood, the

Jean Sibelius

Symphonie n° 2 en ré majeur, opus 43

On a cru lire tellement de messages dans la Deuxième symphonie de Sibelius qu'on en a oublié son intérêt purement musical. Pour les Finlandais soucieux de chercher des connotations nationalistes dans toutes les œuvres de leurs compatriotes, la Deuxième symphonie offrait un terreau idéal, en raison de ses grandes dimensions et de ses gestes héroïques. « Je suis un poète de la nature. J'aime les sonorités mystérieuses des champs et des forêts... » Cette affirmation du compositeur a encouragé certains à chercher des images de la nature dans la symphonie, même si le commentaire est postérieur à la composition de l'œuvre. Cette symphonie contient-elle du matériau folklorique? Certains thèmes de Sibelius ont l'allure d'airs populaires, mais le compositeur lui-même s'en défendait : « Je n'ai jamais utilisé un thème qui n'était pas de ma propre invention. » Et que dire de l'influence géographique des ténébreuses forêts finlandaises, des lacs silencieux et des paysages hivernaux? En fait, Sibelius composa sa deuxième symphonie en grande partie sous le ciel chaud et ensoleillé de l'Italie, au printemps 1901. La création eut lieu un an plus tard à Helsinki, sous la direction de Sibelius.

En tant que structure sonore, la *Symphonie n°2*, plus jouée des sept

continuous control of pace, the fusion of its component parts into an organic whole, and the vast sweep of its trajectory from humble beginnings to mighty apotheosis, the Second Symphony embraces a true symphonic world of towering strength.

The first movement opens with softly throbbing chords in the lower strings. This and several motifs heard in rapid succession comprise the first theme group. Sibelius is concerned not so much with long, broadly-arched themes as he is with arranging small fragments into a coherent whole as the movement unfolds. A second, contrasting group begins with an oboe solo consisting of a sustained note followed by a flourish at the end. The commentaries of numerous distinguished musical analysts differ widely in their interpretation of this movement's form; perhaps it is best simply to let Sibelius' own comment serve to work on a subliminal level. He once described the symphonic process as follows: "It is as if the Almighty had thrown down pieces of a mosaic from Heaven's floor and asked me to put them together." The listener might also consider how often the three-note rising figure of the very opening motif is integrated, in both the ascending and descending forms, into most of the other motifs as well.

The second movement is drawn in sombre colours. A chant-like theme given initially to two bassoons in octaves over a pizzicato bass accompaniment is answered by a complementary theme for oboes and clarinets. Among the many themes and fragments Sibelius uses in this movement is a highly characteristic effect consisting

symphonies de Sibelius, s'impose d'elle-même comme une des créations les plus magnifiques du répertoire orchestral. Elle propose un véritable monde symphonique d'une puissance majestueuse, caractérisé par des tensions entre différents éléments contraires de la partition, les climats contrastés, un contrôle continu du rythme, une fusion des différentes composantes en un tout organique et une trajectoire au vaste parcours atteignant, après d'humbles débuts, une apothéose irrésistible.

Le premier mouvement commence sur les doux accords palpitants des cordes graves. Ce motif et plusieurs autres présentés en enchaînement rapide constituent le groupe du premier thème. Sibelius cherche moins à présenter de longs thèmes en arche qu'à juxtaposer de petits fragments pour constituer un tout cohérent à mesure que le mouvement progresse. Un deuxième groupe contrastant commence par un solo de hautbois qui se présente sous la forme d'une note soutenue ponctuée à la fin par une fioriture. Les commentaires de nombreux et distingués analystes varient énormément dans l'interprétation de la forme de ce mouvement; il vaut peut-être mieux laisser le propre commentaire de Sibelius exercer son influence subliminale. Voici en effet comment il décrit un jour le processus de création symphonique: « C'est comme si le Tout-Puissant avait jeté sur la terre des morceaux de mosaïque provenant du sol des cieux et m'avait demandé de les remettre ensemble. » On pourra également observer combien de fois le compositeur intègre la figure ascendante

Vladimir Ashkenazy was on the podium in 1984 for the NAC Orchestra's first interpretation of Sibelius' Symphony No. 2. The ensemble played this work most recently in March 2017, under the direction of Olari Elts.

Vladimir Ashkenazy était au podium en 1984 pour la première interprétation de la *Symphonie n° 2* de Sibelius donnée par l'Orchestre du CNA. L'ensemble a joué l'œuvre tout récemment, en mars 2017, sous la baguette d'Olari Elts.

of a loud chord (often in the brass) which diminishes in strength and ends with a mighty crescendo to even greater volume than before.

The *Scherzo* might best be described as a whirling blizzard of sound. The central Trio section provides the greatest possible contrast in its idyllic, pastoral melody sung by the oboe. The furious *Scherzo* is then repeated in modified form, followed by a return of the Trio, now shortened, which acts as an extended bridge passage to the *Finale*. As in Beethoven's Fifth, the third and fourth movements are directly connected, with the *Finale*'s noble, majestic first theme arising from transitional material connecting the movements. Sibelius covers much emotional territory in this movement. In contrast to the optimistic, affirmative opening, a distinct mood of gloomy turbulence is created at several points by darkly swirling ostinatos in the lower strings. Resolution, triumph and glory inform the massive final pages of the symphony as the brass intone the magnificent choral theme for the last time.

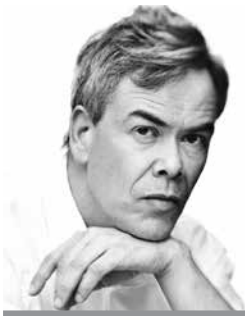
By Robert Markow

de trois notes du motif d'ouverture, à la fois sous forme ascendante et descendante, dans la plupart des autres motifs.

Le deuxième mouvement est paré de couleurs sombres. À un thème semblable à une mélodie, énoncé tout d'abord par deux bassons jouant en octaves sur un accompagnement pizzicato des basses, fait écho un thème complémentaire pour les hautbois et les clarinettes. Parmi les nombreux thèmes et fragments qu'il utilise dans ce mouvement, Sibelius a recours à un effet extrêmement caractéristique, composé d'un accord puissant (souvent entonné par les cuivres) qui diminue en puissance avant de faire place à un formidable crescendo qui atteint une intensité sonore encore plus grande.

La meilleure façon de décrire le scherzo serait de le qualifier de tourbillon de sonorités. Avec sa mélodie idyllique et pastorale chantée par le hautbois, la section centrale en trio offre le plus grand contraste possible. Le furieux scherzo est ensuite repris sous forme modifiée et suivi par un retour du trio, cette fois abrégé, qui sert de long passage de transition vers le finale. Comme dans la Cinquième symphonie de Beethoven, les deux derniers mouvements sont directement reliés. Le matériau de transition donne naissance au premier thème noble et majestueux du finale. Dans ce mouvement, Sibelius explore à peu près toutes les émotions. En contraste avec l'atmosphère optimiste et positive du début, les volutes sombres des ostinatos produits par les cordes graves créent, à plusieurs endroits, une atmosphère distincte de turbulence lugubre. Les puissantes dernières pages de la symphonie apportent la résolution, le triomphe et la gloire tandis que les cuivres entonnent pour la dernière fois le magnifique thème choral.

Traduit d'après Robert Markow



Hannu Lintu

conductor / chef d'orchestre

hannulintu.fi

 @hlintu

The 2017–18 season marks Hannu Lintu's fifth year as Chief Conductor of the Finnish Radio Symphony Orchestra. A concert tour to Russia and a performance of Väinö Raitio's *Princess Cecilia* at the Helsinki Festival were among last season's highlights. In December 2017, the Orchestra honours both its 90th anniversary and 100 years of Finnish independence with premieres of newly commissioned works by Magnus Lindberg and Lotta Wennäkoski.

Highlights of the 2017–18 season see Lintu return to the Tokyo Metropolitan, Washington's National, Dallas and Detroit Symphony Orchestras. He also makes his debut with the Naples Philharmonic, Singapore and Hiroshima Symphony Orchestras. Recent engagements include three acclaimed European debuts: Staatsorchester Stuttgart Opera, Radio-Symphonieorchester Wien and NDR Elbphilharmonie Orchester. He made his NAC debut in 2011 and most recently appeared with the NAC Orchestra in 2014.

A regular in the pit, Hannu Lintu returns to the Savonlinna Opera Festival in July 2018 to conduct Verdi's *Otello*. In 2017, he conducted Aulis Sallinen's *Kullervo* at Savonlinna as well as Sibelius' *Kullervo* for the Finnish National Opera and Ballet as part of their special collaborative project with director/choreographer Tero Saarinen.

La saison 2017–2018 est la cinquième d'Hannu Lintu au poste de chef principal de l'Orchestre symphonique de la Radio finlandaise. Parmi les faits saillants de sa dernière saison, mentionnons une tournée de concerts en Russie et une présentation de *Prinsessa Cecilia* de Väinö Raitio au Festival d'Helsinki. En décembre 2017, l'orchestre qu'il dirige célébrera à la fois son 90^e anniversaire et le centenaire de l'indépendance de la Finlande en créant de nouvelles œuvres commandées à Magnus Lindberg et à Lotta Wennäkoski.

Ses engagements pour la saison 2017–2018 comprennent notamment des retours à l'Orchestre symphonique métropolitain de Tokyo, au National Symphony de Washington et aux orchestres symphoniques de Dallas et de Detroit. Il fait aussi ses débuts avec l'Orchestre philharmonique de Naples ainsi qu'avec les orchestres symphoniques de Singapour et d'Hiroshima. Récemment, il a fait des débuts très applaudis avec le Staatsorchester Stuttgart Opera, le Radio-Symphonieorchester Wien et le NDR Elbphilharmonie Orchester. Il s'est produit pour la première fois au CNA en 2011 et sa plus récente prestation avec l'Orchestre du CNA remonte à 2014.

Habitué de la fosse d'orchestre, il sera de retour au Festival d'opéra de Savonlinna en juillet 2018 pour diriger *Otello* de Verdi. En 2017, il a dirigé *Kullervo* d'Aulis Sallinen à Savonlinna ainsi que le *Kullervo* de Sibelius pour l'Opéra et le Ballet national de Finlande, dans le cadre d'une collaboration exclusive avec le metteur en scène et chorégraphe Tero Saarinen.



Angela Hewitt

piano

angelahe Witt.com

 @HewittJSB

In autumn 2016, Angela Hewitt embarked on a major project entitled *The Bach Odyssey*, which comprises all of Bach's keyboard works in twelve recitals over four years. This season, Hewitt continues to present these performances in major cities and venues around the world including LOOndon's Wigmore Hall, New York's 92nd Street Y and the National Arts Centre, as well as in Tokyo and Florence. Other recitals this season include Kawasaki, Munich, Warsaw, Serate Musicali Milan, Early Music Vancouver and Yale University's Horowitz Piano Series.

In November 2017, Hewitt directs the Toronto Symphony Orchestra from the keyboard in concertos by Bach and Mozart, while other highlights of Hewitt's 2017–18 season include Bochumer Symphoniker, Concerto Budapest and Stuttgarter Kammerorchester at Munich's Herkulesaal.

Born into a musical family in Ottawa, Angela Hewitt's father Godfrey was organist and choirmaster at Christ Church Cathedral. She has appeared at the NAC many times since her debut in 1977, performing chamber music, appearing in recital and playing with the orchestra.

Hewitt's second album of Scarlatti Sonatas was released in September 2017, while other recent releases include a new recording of Bach's *Goldberg Variations*, and Messiaen's *Turangalila* Symphony with the Finnish Radio Symphony Orchestra and Hannu Lintu.

À l'automne 2016, Angela Hewitt a entrepris un projet majeur intitulé *The Bach Odyssey*, dans lequel elle explore l'œuvre intégrale pour piano de Jean-Sébastien Bach en douze récitals échelonnés sur quatre ans. Cette saison, elle continue à offrir ces prestations dans les grandes villes et les salles prestigieuses du monde, y compris au Wigmore Hall de Londres, au 92nd Street Y à New York, au Centre national des Arts, ainsi qu'à Tokyo et Florence. Elle donne aussi des récitals cette saison à Kawasaki, Munich, Varsovie, à la Serate Musicali de Milan, au Early Music Vancouver, et à l'Université Yale dans le cadre de la série de piano Horowitz.

En novembre 2017, elle dirige l'Orchestre symphonique de Toronto depuis le clavier dans des concertos de Bach et de Mozart. Parmi les autres faits saillants de sa saison 2017–2018, mentionnons ses prestations au Bochumer Symphoniker, au Concerto Budapest et à l'Herkulesaal de Munich avec le Stuttgarter Kammerorchester.

Angela Hewitt est née à Ottawa dans une famille de musiciens. Son père, Godfrey, a été organiste et chef de chœur à la Cathédrale Christ Church. Depuis ses débuts en 1977, elle s'est produite à de nombreuses reprises au CNA, en récital et avec l'Orchestre, ou à la faveur de concerts de musique de chambre.

Son deuxième album consacré aux sonates de Scarlatti a été lancé en septembre 2017; parmi ses parutions les plus récentes, mentionnons également un nouvel enregistrement des *Variations Goldberg* de Bach, et la *Turangalila-Symphonie* de Messiaen avec l'Orchestre symphonique de la Radio finlandaise et Hannu Lintu.



Tobi Hunt McCoy

season stage manager/régisseuse de la saison

Tobi Hunt McCoy is enjoying another year as Season Stage Manager with the National Arts Centre Orchestra. In past seasons, Ms. McCoy stage managed the *Lord of the Rings Symphony*, Mendelssohn's *A Midsummer Night's Dream* with Christopher Plummer in 2001 and Colm Feore in 2014, and much of the Orchestra's educational and Pops programming. Also in 2014, she co-produced the Pops show *On the Air* with Jack Everly for the Edmonton Symphony Orchestra, a show they also produced in 2007 for the NAC Orchestra.

Additional professional duties have included cheering on Luke and Princess Leia with Charlie Ross, Émilie Fournier and Eric Osner during the *Star Wars* Pops concert; dressing up in 1980s finery for *All Night Long – Music of the 80s*; bracing the backstage doors against the almighty power of Richard Strauss, Yannick Nézet-Séguin and the air conditioning system at Montreal's La Maison Symphonique; providing air-guitar support during the Led Zeppelin tribute concert; and duck wrangling for the *Mysterioso* Pops concert.

She is excited to be back teaching English and Drama at Lisgar Collegiate.

Tobi Hunt McCoy poursuit sa collaboration saisonnière avec l'Orchestre du CNA à titre de régisseuse. Au fil des ans, elle a été à la régie pour la *Symphonie « Le Seigneur des anneaux »*, *Le Songe d'une nuit d'été* de Mendelssohn avec Christopher Plummer en 2001 et avec Colm Feore en 2014, et bon nombre des programmes Pops et concerts jeunesse et famille de l'Orchestre. Toujours en 2014, elle a assuré avec Jack Everly la coproduction du programme *La belle époque de la radio* pour l'Orchestre symphonique d'Edmonton, concert qu'ils avaient produit ensemble en 2007 pour l'Orchestre du CNA.

Comme régisseuse, M^{me} Hunt McCoy a fait un peu de tout : acclamé Luke et la princesse Leia avec Charlie Ross, Émilie Fournier et Eric Osner dans le cadre du concert Pops *Star Wars*; revêtu ses plus beaux atours des années 1980 pour le concert *All Night Long – La musique des années 1980*; bloqué les portes de l'arrière-scène de la Maison symphonique de Montréal pour éviter que la poussée combinée de Richard Strauss, de Yannick Nézet-Séguin et du système de climatisation ne les ouvre; joué de la guitare imaginaire dans un concert hommage à Led Zeppelin; et fait la guerre à un canard dans le cadre du concert Pops *Mysterioso*.

Cette année encore, elle prend plaisir à enseigner l'anglais et l'art dramatique au Lisgar Collegiate Institute.



NATIONAL
ARTS CENTRE
CENTRE NATIONAL
DES ARTS

N IDEAS OF
NORTH | FESTIVAL N
FESTIVAL | VISIONS
BORÉALES

**WE LIVE IN
THE NORTH,
AND THE NORTH
LIVES IN US.**

**NOUS VIVONS
DANS LE NORD,
ET LE NORD VIT
EN NOUS.**



**SIBELIUS'S VIOLIN
CONCERTO / LE CONCERTO
POUR VIOLON DE SIBELIUS**

13 OCT 13



**SHELLEY AND / ET
STORGÅRDS**

AUDI SIGNATURE SERIES /
SÉRIE SIGNATURE AUDI

14 OCT 14

© Karen Gomyo Photo, Gabrielle Rovère, Alexander Shalley

**FINDLAND'S RAJATON IN /
EN CONCERT**

6 OCT 6

**FINNISH LEGENDS/
LÉGENDES FINLANDAISES**

AUDI SIGNATURE SERIES /
SÉRIE SIGNATURE AUDI

11 OCT 11

**LAPLAND CHAMBER
ORCHESTRA / ORCHESTRE
DE CHAMBRE DE LAPONIE**

12 OCT 12

OCT 3-14 OCT

TICKETS FROM /
BILLETS À PARTIR DE

25\$

**NAC ORCHESTRA
ORCHESTRE DU CNA**

NAC-CNA_CA

**LIVE | BUZZ
RUSH | DIRECT**

ticketmaster.ca
1-888-991-2787 (ARTS)

The National Arts Centre Orchestra L'Orchestre du Centre national des Arts

Alexander Shelley Music Director/Directeur musical

John Storgårds Principal Guest Conductor/Premier chef invité

Jack Everly Principal Pops Conductor/Premier chef des concerts Pops

Alain Trudel Principal Youth and Family Conductor/Premier chef des concerts jeunesse et famille

Pinchas Zukerman Conductor Emeritus/Chef d'orchestre émérite

FIRST VIOLINS/ PREMIERS VIOLONS

Yosuke Kawasaki

(concertmaster/
violon solo)

Noémi Racine Gaudreault

(assistant concertmaster/
assistante violon solo)

§ **Elaine Klimasko**

Jeremy Mastrangelo

Frédéric Moisan

Leah Roseman

Edvard Skerjanc

Karoly Sziladi

Ashley Vandiver

***Andréa Armijo-Fortin**

***John Corban**

***Martine Dubé**

***Heather Schnarr**

‡**Alexander Volkov**

SECOND VIOLINS/ SECONDS VIOLONS

Jessica Linnebach

(associate concertmaster/
violon solo associée)

****Winston Webber**

(assistant principal /
assistant solo)

Brian Boychuk

Mark Friedman

Richard Green

§ **Carissa Klopoushak**

Marjolaine Lambert

Manuela Milani

Emily Westell

***Marc Djokic**

***Daniel Godin**

***Rodica Jeffrey**

***Veronica Thomas**

‡**Gabrielle Bouchard**

VIOLAS/ALTOS

Jethro Marks

(principal/solo)

David Marks

(associate principal/
solo associé)

David Goldblatt

(assistant principal/
assistant solo)

****Paul Casey**

§**David Thies-Thompson**

***Kelvin Enns**

***Catherine Ferreira**

***Nancy Sturdevant**

‡**Alisa Klebanov**

CELLOS/ VIOLONCELLES

Rachel Mercer

(principal/solo)

Julia MacLaine

(assistant principal/
assistante solo)

§**Timothy McCoy**

Leah Wyber

***Fanny Marks**

***Thaddeus Morden**

***Wolf Tormann**

‡**Grace Sommer**

DOUBLE BASSES/ CONTREBASSES

Joel Quarrington

(principal/solo)

****Murielle Bruneau**

Hilda Cowie

Marjolaine Fournier

§**Vincent Gendron**

***Paul Mach**

‡**Talia Hatcher**

FLUTES/FLÔTES

Joanna G'froerer

(principal/solo)

****Emily Marks**

***Lara Deutsch**

***Kaili Maimets**

OBOES/HAUTOBOIS

Charles Hamann

(principal/solo)

****Anna Petersen**

***June Kim**

***Marjorie Tremblay**

CLARINETS/ CLARINETTES

Kimball Sykes

(principal/solo)

Sean Rice

***Shauna McDonald**

BASSOONS/BASSONS

Christopher Millard

(principal/solo)

Vincent Parizeau

***Joelle Amar**

HORNS/CORS

Lawrence Vine

(principal/solo)

Julie Fauteux

(associate principal/
solo associée)

Elizabeth Simpson

Jill Kirwan

***Olivier Brisson**

***Aiden Kleer**

TRUMPETS/ TROMPETTES

Karen Donnelly

(principal/solo)

Steven van Gulik

***Paul Jeffrey**

TROMBONES

Donald Renshaw

(principal/solo)

Colin Traquair

BASS TROMBONE/ TROMBONE BASSE

Douglas Burden

TUBA

***Chris Lee**

(principal/solo)

TIMPANI/TIMBALES

Feza Zweifel

(principal/solo)

***Jonathan Rance**

PERCUSSIONS

Kenneth Simpson

Jonathan Wade

***Jonathan Rance**

HARP/HARPE

Manon Le Comte

(principal/solo)

***Michelle Gott**

LIBRARIANS/ MUSICOTHÉCAIRES

Nancy Elbeck

(principal/principale)

Corey Rempel

(assistant/adjoint)

PERSONNEL MANAGERS/ CHEFS DU PERSONNEL

Meiko Taylor

(principal/principale)

Fletcher Gailey-Snell

(assistant/adjoint)

* Additional musicians/Musiciens surnuméraires ** On Leave/En congé

§ NAC Institute for Orchestral Studies mentors / Mentors pour l'Institut de musique orchestrale du CNA

‡ Apprentices of the Institute for Orchestral Studies / Apprentis de l'Institut de musique orchestrale

Non-titled members of the Orchestra are listed alphabetically / Les membres de l'Orchestre sans fonction attitrée sont cités en ordre alphabétique



ORCHESTRAS
ORCHESTRÉS | CANADA

The National Arts Centre Orchestra is a proud member of Orchestras Canada, the national association for Canadian orchestras. orchestramatter.ca
L'Orchestre du Centre national des Arts est un fier membre d'Orchestres Canada, l'association nationale des orchestres canadiens. lesorchestrescomptent.ca



NATIONAL ARTS CENTRE
CENTRE NATIONAL DES ARTS

Canada is our stage. Le Canada en scène.

SOUL-STIRRING MUSIC

UNE MUSIQUE RICHE EN ÉMOTIONS

NAC Orchestra
2017/18 SEASON

Orchestre du CNA
SAISON 2017-2018



Angela Hewitt's Bach Odyssey | Ideas of North Festival | Let's Dance!

Lang Lang In Recital | Shelley and Brahms's Second

The Bach Odyssey d'Angela Hewitt | Festival Visions boréales | Entrez dans la danse!

Lang Lang en récital | Shelley et la Deuxième de Brahms

PACKAGES
START AT
FORFAITS
À PARTIR DE

\$22

PER CONCERT
PAR CONCERT

nac-cna.ca/orchestra
cna-nac.ca/orchestre

Alexander Shelley
MUSIC DIRECTOR DIRECTEUR MUSICAL
NAC Orchestra
2017/18 SEASON
Orchestre du CNA
SAISON 2017-2018

Music Department/Département de musique

Christopher Deacon	Managing Director/Directeur administratif
Marc Stevens	General Manager/Gestionnaire principal
Daphne Burt	Manager of Artistic Planning/Gestionnaire de la planification artistique
Nelson McDougall	Orchestra Manager/Gestionnaire de l'Orchestre
Christine Marshall	Finance and Administration Manager/Gestionnaire des finances et de l'administration
Stefani Truant	Associate Artistic Administrator/Administratrice artistique associée
Meiko Taylor	Personnel Manager/Chef du personnel
Renée Villemaire	Special Projects Coordinator & Assistant to the Managing Director/ Coordonnatrice de projets spéciaux et adjointe du directeur administratif
Jennifer Fornelli	Artistic Coordinator/Coordonnatrice artistique
Fletcher Gailey-Snell	Orchestra Operations Associate/Associé aux opérations de l'Orchestre
Kelly Symons	Assistant to the Music Director & Education Associate, Artist Training and Adult Learning/Adjointe du directeur musical et associée, Formation des artistes et éducation du public
Geneviève Cimon	Director, Music Education and Community Engagement/ Directrice, Éducation musicale et rayonnement dans la collectivité
Christy Harris	Manager, Artist Training/Gestionnaire, Formation des artistes
Kelly Racicot	Education Officer, Youth Programs and Digital Learning/ Agente, Programmes jeunesse et apprentissage numérique
Natasha Harwood	Manager, NAC Music Alive Program/Administratrice nationale, Programme Vive la musique du CNA
Sophie Reussner-Pazur	Education Associate, Youth Programs and Community Engagement/ Associée, Programmes jeunesse et rayonnement dans la collectivité
Donnie Deacon	Resident Artist in the Community/Artiste en résidence dans la collectivité
Diane Landry	Director, Marketing/Directrice, Marketing
Bobbi Jaimet	Senior Marketing Manager/Gestionnaire principale de marketing
Chloé Saint-Denis	Marketing Officer (on leave)/Agente de marketing (en congé)
Nadia McKenzie	Marketing Officer/Agente de marketing
Marie-Chantale Labbé-Jacques	Marketing Officer/Agente de marketing
James Laing	Associate Marketing Officer/Agent associé de marketing
Mike D'Amato	Director, Production/Directeur, Production
Pasquale Cornacchia	Technical Director/Directeur technique
Albert V. Benoit, mvo	President, Friends of the NAC Orchestra/Président des Amis de l'Orchestre du CNA



Audi Ottawa



Audi Mark Motors of Ottawa

Audi, the official car of the National Arts Centre Orchestra
Audi, la voiture officielle de l'Orchestre du Centre national des Arts



Join the Friends of the NAC Orchestra
in supporting music education.
Telephone: **613 947-7000 x590**
FriendsOfNACO.ca

Joignez-vous aux Amis de l'Orchestre du CNA
pour une bonne cause : l'éducation musicale.
Téléphone : **613 947-7000 poste 590**
AmisDOCNA.ca



Printed on Rolland Opaque, which contains 30% post-consumer
fibre, is EcoLogo and FSC® certified

Imprimé sur du Rolland Opaque contenant 30 % de fibres
postconsommation, certifié EcoLogo et FSC®



NATIONAL ARTS CENTRE
CENTRE NATIONAL DES ARTS
Canada is our stage. Le Canada en scène.

Pops

A CINEMATIC
CLASSIC WITH
LIVE MUSIC

UN CLASSIQUE
DU CINÉMA
ACCOMPAGNÉ
PAR L'ORCHESTRE

*An
American
in Paris* LIVE
LE FILM

WITH THE NAC ORCHESTRA / AVEC L'ORCHESTRE DU CNA
JACK EVERLY CONDUCTOR / CHEF D'ORCHESTRE
MUSIC BY / MUSIQUE PAR GEORGE GERSHWIN

NOV 16-18 NOV
8 PM / 20 H

TICKETS FROM
BILLETS À
PARTIR DE **25\$**

NAC ORCHESTRA
ORCHESTRE DU CNA

nac-cna.ca

LIVE | BUZZ^{EN}
RUSH | DIRECT

ticketmaster.ca
1-888-991-2787 (ARTS)



DONORS' CIRCLE / CERCLE DES DONATEURS

The National Arts Centre Foundation gratefully acknowledges the support of its many contributors. Below is the annual giving list which includes the Donors' Circle, Corporate Club and Emeritus Circle. List complete as of August 2, 2017. Thank you!

La Fondation du Centre national des Arts remercie chaleureusement ses nombreux donateurs pour leur soutien. Voici la liste complète - en date du 2 août 2017 - des personnes et sociétés qui font partie du Cercle des donateurs, du Cercle des entreprises et du Cercle Emeritus. Merci!

NATION BUILDERS / GRANDS BÂTISSEURS

Gail Asper, O.C., O.M., LL.D.
& Michael Paterson

The Azrieli Foundation/La Fondation
Azrieli

Alice & Grant Burton

Mohammed A. Faris

The Dianne & Irving Kipnes Foundation

The Honourable Margaret Norrie McCain,
C.C., O.N.B.

Janice & Earle O'Brien

Gail & David O'Brien

Roula & Alan P. Rossy

John & Jennifer Ruddy

Dasha Shenkman, OBE, Hon RCM

CHAMPION'S CIRCLE / CERCLE DU CHAMPION

Crabtree Foundation

Anonymous / Donateur anonyme (1)

LEADER'S CIRCLE / CERCLE DU LEADER

Bonnie & John Buhler

Margaret & David Fountain

Susan Glass & Arni Thorsteinson,

Shelter Canadian Properties Limited

Harvey & Louise Glatt

Peng Lin & Yu Gu

The Slight Family Fund for Emerging

Artists/Le Fonds pour artistes

émergents de la famille Slight

Frank & Debbi Sobey

The Vered Family / La famille Vered

The Honourable Hilary M. Weston

& Mr. W. Galen Weston

Anonymous / Donateur anonyme (1)

PRESIDENT'S CIRCLE / CERCLE DU PRÉSIDENT

Arel Capital

Robert & Sandra Ashe

The Asper Foundation

Sharon Azrieli Perez

The Renette and David Berman Family
Foundation

Kimberley Bozak

& Philip Deck

Earlaine Collins

Barbara Crook & Dan Greenberg,

Danbe Foundation

Ian & Kiki Delaney

Estate of Sorel Etrog

Fred & Elizabeth Fountain

Elinor Gill Ratcliffe, C.M., O.N.L., LLD(hc)

Shirley Greenberg, C.M., OOnt

Irving Harris Foundation

Peter Herrndorf & Eva Czigler

The Keg Spirit Foundation

The Leacross Foundation

Joan & Jerry Lozinski

Dr. Kanta Marwah

Estate of Arthur Palmer

Michael Potter

Alexander Shelley & Zoe Shelley

Eli & Philip Taylor

Jayne Watson

PRESENTER'S CIRCLE / CERCLE DU DIFFUSEUR

Christine Armstrong & Irphan Rawji

Cynthia Baxter and Family / et famille

Sheila Bayne

Erika and Geoffrey F. Bruce

Adrian Burns, Hon LL.D.

& Gregory Kane, Q.C.

Christina Cameron & Hugh Winsor

M.G. Campbell

The Canavan Family Foundation

The Right Honourable Joe Clark, P.C.,

C.C., A.O.E & Maureen McTeer

Liane & Robert Clasen

Michel Collette

The Craig Foundation

Daugherty and Verma Endowment for

Young Musicians / Fonds de dotation

Daugherty et Verma pour jeunes

musiciens

Thomas d'Aquino

& Susan Peterson d'Aquino

A Donor-Advised Fund at the

Community Foundation of Ottawa

Amoryn Engel & Kevin Warn-Schindel

Julia & Robert Foster

Friends of the National Arts Centre

Orchestra/Les Amis de l'Orchestre

du CNA

Jean Gauthier & Danielle Fortin

Stephen & Jocelyne Greenberg

James & Emily Ho

Donald K. Johnson

& Anna McCowan Johnson

Rosalind & Stanley Labow

Dennis & Andrea Laurin

D'Arcy L. Levesque

The Honourable John Manley, P.C., O.C.

& Mrs. Judith Manley

M. Ann McCaig, C.M., A.O.E., LL.D.

Grant J. McDonald, FCPA, FCA

& Carol Devenny

Jane E. Moore

Penney Group

Sarah Ryan & Molly Ryan

Emmelle & Alvin Segal, O.C., O.Q.

Daniel Senyk & Rosemary Menke

The Late Mitchell Sharp, P.C., C.C.

& M^{me} Jeanne d'Arc Sharp

Mr. & Mrs. Calvin A. Smith

Robert Tennant

The Turnbull Family Community

Building Foundation

Anthony and Gladys Tyler Charitable

Foundation

Donald T. Walcott

Mohammad & Najla Al Zaibak

The Zed Family / La famille Zed

Anonymous / Donateurs anonymes (2)

PRODUCER'S CIRCLE / CERCLE DU PRODUCTEUR

David & Robyn Aaron
Frank & Inge Balogh
W. Geoffrey Beattie
J.P. Bickell Foundation
Edward Burzynsky & Julia Johnston
Diane & Wesley Campbell
John M. Cassaday
La famille Cousineau
Robert & Marian Cumming
Henry B. Curtis
Christopher Deacon & Gwen Goodier
À la mémoire de Elsa Theunis Doom
et de Xavier Doom
Dale Godsoe, C.M.

Sheila & Peter Gorman
Martha Lou Henley
Sarah Jennings & Ian Johns
David & Susan Laister
Frances Lazar
Joyce Lowe
Katharine McClure
The McKinlays / La famille McKinlay :
Kenneth, Jill and the late / et feu
Ronald
Rick Mercer & Gerald Lunz
Christopher Millard
Barbara Newbegin
John Osborne

Dr. Suren Phansalker
Guy & Mary Pratte
Karen Prentice, Q.C., & the Honourable
Jim Prentice, P.C., Q.C.
J. Serge Sasseville
Enrico Scichilone
Barbara Seal
The Thomas Sill Foundation Inc.
Dawn Sommerer
Sarah Garton Stanley
William & Jean Teron
Vernon G. & Beryl Turner
Michael & Jacqui Wilson
Anonymous / Donateurs anonymes (3)

DIRECTOR'S CIRCLE / CERCLE DU METTEUR EN SCÈNE

Kristina Allen
Stefan F. & Janina Ann Baginski
Michael Bell & Anne Burnett
Sandra & E. Nelson Beveridge
Barry M. Bloom
Frits Bosman
Hayden Brown & Tracy Brooks
Graham & Maureen Carpenter
Glyn Chancey
Cintec Canada Ltd.
Christopher & Saye Clement
Vincent & Danielle Crupi
Roland Dimitriu & Diane Landry

Mr. Arthur Drache, C.M., Q.C.
& Ms. Judy Young
Carol Fahie
Douglas Frosst & Lori Gadzala
Toby Greenbaum & Joel Rotstein
Michael Harkins
Kathleen & Anthony Hyde
Ron & Elaine Johnson
Dr. David & Mrs. Glenda Jones
Dr. Frank A. Jones
Huguette & Marcelle Jubinville
Diana & David Kirkwood
Cathy Levy & Martin Bolduc
Jean B. Liberty

Louis & Jeanne Lieff Memorial Fund
Brenda MacKenzie
Donald MacLeod
William & Hallie Murphy
Jacqueline M. Newton
Eileen & Ralph Overend
Eric & Lois Ridgen
Go Sato
Southam Club
Donna & Henry Watt
For you with love in every note I play~
Milana Zilnik, Pianist & Comp
Anonymous / Donateurs anonymes (2)

MAESTRO'S CIRCLE / CERCLE DU MAESTRO

Cavaliere Pasqualina Pat Adamo
Sheila Andrews
Kelvin K. Au
Pierre Aubry & Jane Dudley
Paul & Rosemary Bender
Andrew Bennett
Dr. François-Gilles Boucher
& Annie Dickson
In Memory of Donna Lee Boulet
Peter & Livia Brandon
Dr. Nick Busing
& Madam Justice Catherine Aitken
Canadian National Autism Foundation
Claude Chapdelaine
Tom & Beth Charlton
Rev. Gail & Robert Christy
Geneviève Cimon & Rees Kassen
Deborah Collins
Dr. Gretchen Conrad
& Mr. Mark G. Shulist
Carlos & Maria DaSilva
Dr. B. H. Davidson
Douglas A. Dawson Architecture
& Design
Christopher & Bronwen Dearlove
Gladys & Andrew Dences
Nadia Diakun-Thibault & Ron Thibault
Norman Dionne
Robert P. Doyle
Robert S. & Clarisse Doyle
Colonel-Maitre Michel
& Madame Nicole Drapeau
Yvon Duplessis
Catherine Ebbs & Ted Wilson
Edward A. Tory Fund at Toronto
Foundation

James & Deborah Farrow
E.A. Fleming
Denis Gagnon
Dr. Pierre Gareau
John Graham
Dr. David & Rochelle Greenberg
Ms. Wendy R. Hanna
Gregg & Mary Hanson
Stephen & Raymonde Hanson
John Hilborn & Elisabeth Van Wagner
Jacquelin Holzman & John Rutherford
Margie & Jeff Hooper
Marilyn Jenkins & David Speck
Mary Johnston
Ms. Lynda Joyce
Anatol & Czeslawa Kark
Beatrice Keleher-Raffoul
Brian & Lynn Keller
Dr. John Kershman
& Ms. Sabina Wasserlauf
Carlene & J-P Lafleur
Lisette Lafontaine
Denis & Suzanne Lamadeleine
Marie Louise Lapointe
& Bernard Leduc
Gaston & Carol Lauzon
Janis Lawson & Don Dalziel
Dr. & Mrs. Jack Lehrner
Aileen Letourneau
Niloo Madani
John & Alexandra Marcellus
André McArdle & Lise Paquin
John McPherson & Lise Ouimet
Alain Millette
Andrea Mills & Michael Nagy

David Monaghan
& Frances Buckley
Sylvie Morel
Charles & Sheila Nicholson
Sunny & Nini Pal
Mary Papadakis & Robert McCulloch
Russell Pastuch & Lynn Solvason
Matthew & Elena Power
Chris & Lisa Richards
Jeffrey Richstone
Marianne & Ferdinand Roelofs
Elizabeth Roscoe
In memory of Gloria Roseman
Esther P. & J. David Runnalls
Shawn Scromeda & Sally Gomery
Mr. Peter Seguin
David Selzer & Ann Miller
John P. Shannon
& Andrée-Cybèle Bilinski
Carolyn & Scott Shepherd
Moishe Shiveck
Dr. Farid Shodjaee
& Mrs. Laurie Zrudlo
Jacques & Donna Shore
Arlene Stafford-Wilson
& Kevin Wilson
Eric & Carol Ann Stewart
Dr. Matthew Suh & Dr. Susan Smith
Hala Tabl
Sunao Tamaru
Elizabeth Taylor
Dino Testa
Gordon & Annette Thiessen
Ann Thomas & Brydon Smith
Rosemary Thompson & Pierre Boulet
Janet Thorsteinson

MAESTRO'S CIRCLE (continued) / CERCLE DU MAESTRO (suite)

In Memory of
Frank A.M. Tremayne, Q.C.
Dr. Derek Turner & Mrs. Elaine Turner

William & Donna Vangool
Ms. Frances A. Walsh
Hans & Marianne Weidemann

Dr. Margaret White & Patrick Foody
Paul Zendrowski & Cynthia King
Anonymous / Donateurs anonymes (8)

PLAYWRIGHT'S CIRCLE / CERCLE DU DRAMATURGE

Michael-John Almon
George Anderson & Charlotte Gray
Andréa Armijo Fortin & Kevin Chan
Robert & Amelita Armit
Daryl Banke & Mark Hussey
Catherine Barry & Christian Pilon
David Beattie
Suzanne Bédard
Leslie Behnia
Marion & Robert Bennett
Marva Black & Bruce Topping
Margaret Bloodworth
Heidi Bonnell
Nelson Borges
Madam Justice Carole Brown
& Mr. Donald K Piragoff
Richard Burgess & Louise Stephens
Janet Campbell
Susan & Brad Campbell
Vinay & Jack Chander
Spencer & Jocelyn Cheng
Margaret & John Coleman
Marjorie Cook
Michael & Beryl Corber
Lise & Pierre Cousineau
Marie Couturier
Duart & Donna Crabtree
Robert J. Craig
Dr. David Crowe
Brent H. Cunningham
Dr. Gudrun Curri
Beth Cybulski
Andrew Davies
Thomas Dent
Diane & Yvan Desrochers
Céline d'Etcheverry
Dr. Mark & Mrs. Nina Dover
Clement & Trish Dupuis
Steven W. Dwyer & Sandra Laughren
Dr. Heiko Fettig & Isabelle Rivard
Dr. David Finestone
& Mrs. Josie Finestone
Hans & Alice Foerstel
Nadine Fortin & Jonathan McPhail
Anthony Foster
Gloria Fox
Dr. Steven & Rosalyn Fremeth
Robert Gagné & Manon St-Jules

Carey & Nancy Garrett
Matthew Garskey & Laura Kelly
Sylvia Gazsi-Gill & John Gill
Louis Giroux
Adam Gooderham
Beric & Elizabeth Graham-Smith
Christine Grant & Brian Ross
Lawrence R. Grant & Barbara Duggan
Darrell & D. Brian Gregersen
Robert Guindon & Diane Desrochers
Suren & Janko Gupta
Tara Hall
John & Greta Hansen
The Haridwar-Om Family
Christopher Harnett
John & Dorothy Harrington
Mischa Hayek
Bruce & Diane Hillary
David Holdsworth & Nicole Senécal
Jackman Foundation
Anikó G. Jean
Ross Jewell
Gabriel Karlin & Andrea Rosen
Daniel Keene
Jillian Keiley & Don Ellis
Laureen Kinney
Denis Labrie
Denis Laflamme -
Cliniques Mots et Gestes
Real Lalande
Thérèse Lamarche
Christine Langlois & Carl Martin
Sarah Lauzon
Joseph D. Law
Nicole Leboeuf
Conrad L'Ecuyer
Dr. Giles & Shannon Leo
Christopher Mark LeSauvage
L.Cdr. (Ret'd) Jack Logan
& Mrs. Ruth Logan
Christine L. MacDonald
Therese M. Maclean
Allen & Marina MacLeod
Jack & Hélène Major
Marianne's Lingerie
Jack & Dale McAuley
Elizabeth McGowan
Keith McKewen

Tamas Mihalik
Bruce R. Miller
Dr. J. David Miller
Nadim Missaghian
Jane Morris
Thomas Morris
David Nahwegahbow & Lois Jacobs
Ritika Nandkeolyar
Barbara E. Newell
Kathryn Noel
Cedric & Jill Nowell
Franz Ohler
Maxine Oldham
Maureen P. O'Neil
Mr. Emc Onuoha
M. Ortolani & J. Bergeron
Sherrill Owen
Joanne Papineau
Diana Pepall & Cameron Pulsifer
Mrs. Dorothy Phillips
Monique Prins
Christophe René
Maura Ricketts & Laurence Head
Karl & Sheila Ruban
Pierre Sabourin & Erin Devaney
Olga Streltchenko & Joel Sachs
David & Els Salisbury
Kevin Sampson
Mr. & Mrs. Brian Scott
J. Sinclair
George Skinner & Marielle Bourdages
Mike Smith & Joy Ellis
Howard Sokolowski
& Senator Linda Frum
Judith Spanglett & Michael R. Harris
Robert & Carole Stelmack
Dr. Derry G. Timpleck
James Tomlinson
Dr. & Mrs. Kenneth & Margaret Torrance
Nancy & Wallace Vrooman
Dave & Megan Waller
In memory of Thomas Howard Westran
Alexandra Wilson & Paul André Baril
Linda Wood
Pinchas Zukerman
Anonymous / Donateurs anonymes (15)

CORPORATE SUPPORTERS / SOUTIEN-ENTREPRISES

Accenture Canada
A&E Television Networks
Amazon.ca
Arnon Corporation
The Asper Foundation
Bassi Construction Ltd.
Bloomex Canada
BMO Private Banking
Cleland Jardine Engineering Ltd.
Corus Entertainment Inc.
The Craig Foundation
Danbe Foundation Inc.
Diamond Schmitt Architects

District Realty
Doherty & Associates Investment
Counsel
Ferguslea Properties Limited
Great-West Life, London Life and
Canada Life
Harvard Developments Inc.
Insurance Bureau of Canada /
Bureau d'assurance du Canada
KPMG
The Metcalf Hotel
Mizrahi Corporation
MNP

National Music Centre /
Centre National de Musique
PCL Constructors Canada Inc.
PearTree Financial Services Ltd.
Quebecor Media Inc.
Residence Inn by Marriott Ottawa
Rogers TV
Scotia Wealth Management /
Scotia Gestion de patrimoine
Shelter Canadian Properties Ltd.
Trinity Development Group Inc.

CORPORATE CIRCLE / CERCLE DES ENTREPRISES

CORPORATE PRESENTER / DIFFUSEUR — ENTREPRISES

Rob Marland, Royal LePage
Performance Realty

Julie Teskey RE/MAX Hallmark Realty
LTD. Brokerage

CORPORATE PRODUCER / PRODUCTEUR — ENTREPRISES

Marina Kun/Kun Shoulder Rest

CORPORATE DIRECTORS / METTEUR EN SCÈNE — ENTREPRISES

ALPHA ART GALLERY
Auerbach Consulting Services
Canada Retirement Information Centre

Capital Gain Accounting Services 1994 Inc.
Colliers Project Leaders
Finlayson & Singlehurst

Group TIF Group Inc.
Homestead Land Holdings Ltd.
Ms. Valerie A. Nixon

Tartan Homes Corporation
TPG Technology Consulting Ltd
WALL SPACE GALLERY

CORPORATE MAESTRO / MAESTRO — ENTREPRISES

2Keys Corporation
AFS Consulting (Doug Jordan)
Ambico Ltd.
Anne Perrault & Associates-
Trustee in Bankruptcy
ArrowMight Canada Ltd
BBS Construction Ltd.
Allan & Annette Bateman
Canopy Insurance Services
Carling Animal Hospital
Cintec Canada Ltd.
Comtest Communications Products
Ltd.
Conroy Optometric Centre
Les Constructions Lavoil Inc.
Deerpark Management Limited

Del Rosario Financial Services-
Sun Life Financial
Muriel Dombret Clothes
Dufferin Research Inc.
Epicuria
Dr. Alfredo Formoso
& Dr. Ruby L. de Guzman Formoso
Founddesign
Janet Geiger, Stone Gables Investment/
HollisWealth
Norman Genereaux
The Gifted Type
The Green Door Restaurant
Henderson Furniture Repair/
Colleen Lusk-Morin
IntellSyn Communications Inc.

Keller Engineering Associates Inc.
Kessels Upholstering Ltd.
Mr. Michael Kolberg
Gary Kugler & Marlene Rubin
L.W.I. Consulting Partners Inc.
David Lacharity & Andrea MacQueen
Liberty Tax Services - Montreal Road
McMillan LLP
Michael D. Segal Professional Corporation
Moneysvest Financial Services Inc
Moore Wrinn Financial
Multishred Inc.
Nortak Software Ltd.
Ottawa Business Interiors
Ottawa Dispute Resolution Group Inc.
Performance Management Consultants

Project Services International
The Properties Group Ltd.
Mr. Waleed G. Qirbi
& Mrs. Fatoom Qirbi
REMISZ Consulting Engineers Ltd.
Richmond Nursery
Robertson Martin Architects
Rockwell Collins
Sam's Kitchen at Fairmont Confectionery
SaniGLAZE of Ottawa
Sur-Lie Restaurant
Systematic IT Solutions Inc.
WEDECOR
Westboro Flooring & Décor
Anonymous / Donateur anonyme (1)

CORPORATE PLAYWRIGHT / DRAMATURGE — ENTREPRISES

2 H Interior Design Ltd. -
Danielle L Hannah
Abacus Chartered Accountant
Acart Communications Inc
Andrex Holdings
Angelo M. Spadola Architect Inc.
Ashbrook Collectibles - We Buy & Sell
Auto Racks Inc
Dr. Beauré Vein / Varices Clinique
Blumenstudio
Yves Bourdages Évaluateur

Carducci's Shoes & Leather Goods
Coconut Lagoon Restaurant
Entrepreneur du couvre-plancher
G. Brunette
Denzil FEINBERG CFP R.F.P.
Green Thumb Garden Centre
Hampton Paints
The Haridwar-Om Family
Linda Jamieson School of Dance
Long & McQuade Musical Instruments
Merkburn Holdings Ltd

Misty River Introductions - Professional
Matchmaking
New Generation Sushi Freshness
Made to Order
ORMTA - Ontario Registered Music
Teachers Association
Ottawa Asset Management Inc.
P3 Physiotherapy
Dr. Jeff Sherman
Steve Sicard, SRES®, Realtor -
Always Putting Your Needs First

StageRite Home Staging
M. Mario Staltari B Comm, CPA
Brian Staples - Trade Facilitation Services
SuzyQ Doughnuts
Symphony Senior Living Orleans
Torrance Microfit
Upper Canada Elevators
Welch LLP
Wild Pigments Art Studio

EMERITUS CIRCLE / CERCLE EMERITUS

The Emeritus Circle pays tribute to those who have left a legacy through a bequest in their Will or gift of life insurance.

Le Cercle Emeritus rend hommage à ceux et celles qui ont prévu un don pour l'avenir sous forme de legs testamentaire ou de don de police d'assurance-vie.

Jackie Adamo
Cavaliere Pasqualina Pat Adamo
The Estate of Dr. and Mrs. A.W. Aday
Edward & Jane Anderson
The Bluma Appel National Arts Centre
Trust / La Fiducie Bluma Appel du
Centre national des Arts
John Arnold
The Morris & Beverly Baker Foundation
Daryl M. Banke & P. Mark Hussey
David Beattie
Mary B. Bell
Dr. Ruth M. Bell, C.M.
In memory of Bill Boss
Ann Buchanan
M. G. Campbell
Brenda Cardillo
Renate Chartrand
The Estate of Kate R. Clifford
Michael & Beryl Corber
Patricia Cordingley
Robert & Marian Cumming
Vicki Cummings
Daugherty and Verma Endowment for
Young Musicians/Fonds de dotation
Daugherty et Verma pour jeunes
musiciens
Rita G. de Guire
The Ann Diamond Fund
Amoryn Engel & Kevin Warn-Schindel
Estate of Sorel Etrog
Randall G. Fillion
E.A. Fleming

Audrey and Dennis Forster Endowment
for the Development of Young
Musicians from Ottawa/Fonds de
dotation Audrey et Dennis Forster pour
le développement de jeunes musiciens
d'Ottawa
Estate of A. Fay Foster
Paul Fydenchuk & Elizabeth Macfie
Sylvia Gazsi-Gill & John Gill
The James Wilson Gill Estate
Estate of Marjorie Goodrich
Rebecca & Gerry Grace
Darrell Howard Gregersen Choir Fund /
Fonds pour choeurs
Darrell-Howard-Gregersen
Ms. Wendy R. Hanna
Estate of Joan Harrison
Lorraine Hartglas
Sharon Henchoffer
Peter Herndorf & Eva Czigler
Bill & Margaret Hilborn
Jenepher Hooper Endowment for
Theatre / Fonds de dotation Jenepher
Hooper pour le théâtre
Dorothy M. Horwood
Barbara Irving
Sarah Jennings & Ian Johns
Huguette Jubinville
Marcelle Jubinville
Erdelyi Karpati Memorial Fund/Fonds
mémorial Erdelyi Karpati
Colette Kletke
Rosalind & Stanley Labow
David & Susan Laister

Frances and Mildred Lazar Fund for the
Young Artists Program / Fonds Frances
et Mildred Lazar pour le Programme des
jeunes artistes
Leighton Talent Development
Endowment / Fonds de dotation
Leighton pour le développement des
talents
Sonia & Louis Lemkow
Estate of Wilna Macduff
Paul & Margaret Manson
Suzanne Marineau Endowment
for the Arts / Fonds de dotation
Suzanne Marineau pour les arts
Claire Marson - Performing Arts for
All Endowment / Fonds de dotation
Claire Marson pour les arts de la scène
à la portée de tous
Dr. Kanta Marwah Endowment for
English Theatre
Dewan Chand and Ratna Devi Marwah
Family Endowment for Music / Fonds
de dotation Famille Dewan Chand et
Ratna Devi Marwah pour la musique
The Honourable Margaret Norrie McCain,
C.C., O.N.B. & G. Wallace F. McCain,
C.C., O.N.B.
Kenneth I. McKinlay
Jean E. McPhee and Sylvia M. McPhee
Endowment for the Performing Arts /
Fonds de dotation Jean E. McPhee
et Sylvia M. McPhee pour les arts de
la scène
Samantha Michael
Robert & Sherissa Microys
Heather Moore

Barbara Newbegin
Gail O'Brien
Johan Frans Olberg
& Jetje (Taty) Oltmans-Olberg
Estate of Arthur Palmer
The Elizabeth L. Pitney Estate
Samantha Plavins
Michael Potter
Aileen S. Rennie
The Betty Riddell Estate
Maryse F. Robillard
Patricia M. Roy
Gunter & Inge E. Scherrer
Daniel Senyk & Rosemary Menke
The Late Mitchell Sharp, P.C., C.C.
& M^{rs} Jeanne d'Arc Sharp
Sandra Lee Simpson
Marion & Hamilton Southam
Victoria Steele
Natalie & Raymond Stern
Hala Tabl
Elizabeth (Cardozo) Taylor
Dino Testa
Linda J. Thomson
Bruce Topping and Marva Black
Dr. & Mrs. Kenneth
& Margaret Torrance
Elaine K. Tostevin
Vernon & Beryl Turner
Anthony & Gladys Tyler Charitable
Foundation
Jayne Watson
The Estate of / Succession de
Claire Watson Fisher
In memory of Thomas Howard Westran
Anonymous / Donateurs anonymes (30)